

# 七五七

広報



No. 752  
2023年(令和5年)  
**12.1**  
1975年(昭和50年)4.1創刊

## 第1回 丸山大橋 フォトコンテスト

最優秀賞

近 哲也さん(胎内市)

8月19日から9月30までの間に関川村観光協会が募集した「第1回丸山大橋フォトコンテスト」。約100点の応募があり、慎重に厳正に審査を行った結果、各賞が決まりました。

最優秀賞1点、優秀賞2点、ベストカッパル賞・村長賞にそれぞれ1点が選ばれました。

表紙で最優秀賞の作品を、16ページでそのほかの作品を紹介します。

## 5. 一般行政職の職員数の状況（令和5年4月1日現在）

区分	6級	5級	4級	3級	2級	1級	計
代表的な職名	課長・局長	課長・局長・参事	主幹	副主幹・主査	主任	主事・主事補	
職員数	2人	6人	14人	17人	16人	13人	68人
構成比	2.9%	8.8%	20.6%	25.0%	23.6%	19.1%	100%

※保育・技能労務職員などは含まれていません。

## 6. 職員手当の状況

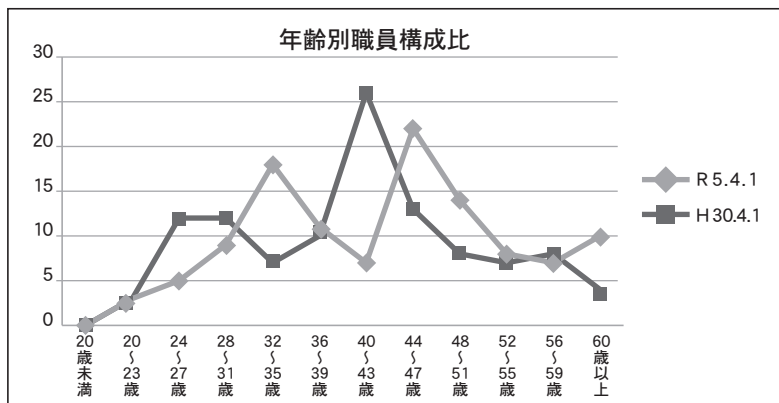
### (1) 扶養手当など

区分	内 容	
扶養手当	配偶者	6,500円
	子	10,000円
	子（16歳年度初め～22歳年度末）	加算5,000円
	父母等	6,500円
住居手当	借家 月額12,000円を超える家賃を支払っている職員に対し、家賃の額に応じて 最高27,000円	
通勤手当	通勤距離が2km以上である職員に支給 ・交通機関利用者 負担している運賃額に応じて 最高55,000円 ・交通用具使用者 通勤距離に応じて 2,000円から最高24,500円	
期末・勤勉手当	令和4年度支給割合	
	6月期	期末手当 1.225月分 勤勉手当 0.925月分
	12月期	1.225月分 1.025月分
	計	2.45月分 1.95月分
退職手当	職制上の段階・職務の級などによる加算措置あり	
	(支給率) R4年度	自己都合 勤続20年 19.6695月分 勤続25年 28.0395月分 勤続35年 39.7575月分 最高限度額 47.709月分
		勤奨・定年 24.586875月分 33.27075月分 47.709月分 49.59月分
	・その他の加算措置 定年前早期退職特例措置（2%～20%加算） （退職時特別昇給なし）	
	管理職に対して職務の級等に応じて定額を支給 ①課長・局長 38,800円 ②参事 31,000円	

## 8. 部門別職員数の状況

### (1) 年齢別職員構成の状況

区分	20歳未満	20歳～23歳	24歳～27歳	28歳～31歳	32歳～35歳	36歳～39歳	40歳～43歳	44歳～47歳	48歳～51歳	52歳～55歳	56歳～59歳	60歳以上	計
R5.4.1	0	3	5	9	18	11	7	22	14	8	7	10	114
H30.4.1	0	3	12	12	7	10	26	13	8	7	8	4	110



### (2) 時間外勤務手当

令和4年度	支給実績	5,138万7千円
	職員1人当たり平均支給年額	65万9千円
令和3年度	支給実績	1,430万5千円
	職員1人当たり平均支給年額	30万4千円

## 7. 職員研修の状況（R4年度実績）

研修名	受講者数
1 課長級研修	0
2 課長補佐級研修	4
3 係長研修	0
4 主査・主任研修	4
5 新採用職員研修	3
6 徴収事務基礎研修	3
7 民法基礎研修	4
8 マイナンバー制度基礎研修	1
9 その他研修	16

### (2) 部門別職員数の状況

部門	区分	職員数		差引	主な増減理由
		R4	R5		
一般行政	議会	2	2	0	
	総務企画	24	25	1	体制強化
	税務	5	5	0	
	農林水産	11	13	2	体制強化
	商工	4	4	0	
	土木	7	8	1	体制強化
民生衛生	民生	23	23	0	
	衛生	9	8	▲1	配置換えによる減員
	小計	85	88	3	
特別行政	教育	12	12	0	
	消防	0	0	0	
公営企業等	小計	12	12	0	
	病院	4	4	0	
	水道	1	1	0	
	下水道	1	1	0	
	その他	8	8	0	
小計	14	14	0		
合計		111	114	3	

給与の概要は令和5年4月1日現在の「給与実態調査」などによるものです。  
なお、詳しくは村のホームページにも掲載しています。

# 村職員の給与・人数などを公表します

村職員の給与や職員数などについて、村民の皆さんに知っていただくため「関川村人事行政の運営等の状況の公表に関する条例」に基づいて公表します。

問い合わせ  
役場 総務課人事財政班 ☎64-1476

## 1. 人件費の状況（令和4年度普通会計決算）

住民基本台帳人口 (R5.1.1現在)	歳出額 (A)	人件費 (B)	人件費率 (B)/(A)	(参考) 前年度の人件費率
4,996人	6,132,272千円	902,837千円	14.7%	15.5%

※普通会計には、水道職員などの公営企業にかかる経費は含まれていません。

## 2. 職員給与費の状況（令和4年度普通会計決算）

職員数 (A) 定員管理調査、 部門別職員数の 普通会計の合計数	給 与 費				一人当たり給与費 (B)/(A)
	給 料	職員手当	期末・勤勉手当	計 (B)	
97人	291,806千円	76,883千円	113,230千円	481,919千円	4,968千円

- ※1. 職員手当には退職手当を含みません。  
2. 職員数は令和4年4月1日現在の水道職員などの公営企業を除いた人数です。

## 3. 職員の給料など

- (1) 平均給料月額（それぞれ当該年の4月1日現在） (2) 特別職の報酬等の状況

区分	一般行政職		技能労務職	
	平均年齢	平均給料月額	平均年齢	平均給料月額
R 5	42.1歳	290,600円	57.3歳	248,900円
R 4	42.2歳	291,800円	56.3歳	256,900円

区 分	月 額	期末手当
給 料	村 長	(令和4年度 支給割合) 3.30月分
	副村長	
	教育長	
報 酬	議 長	
	副議長	
	議 員	

- (3) 学歴や経験年数の違いによる平均給料月額

区 分	学 歴	経験年数					
		10年以上 15年未満	15年以上 20年未満	20年以上 25年未満	25年以上 30年未満	30年以上 35年未満	35年以上
一 般 行 政 職	大学卒	249,300円	307,200円	326,800円	367,000円	375,100円	—
	高校卒	232,300円	250,000円	303,200円	337,600円	361,500円	391,100円
技能労務職	高校卒等	—	—	246,800円	—	259,700円	242,900円

※経験年数とは、採用前に民間企業での勤務年数などがある場合にはその期間を換算し、採用後の年数に換算した年数をいいます。

- (4) 初任給（令和5年4月1日現在）

区 分	関川村
一 般 行 政 職	大学卒 182,200円
	高校卒 150,600円
技能労務職	高校卒 147,900円

## 4. 職員の勤務条件の状況

年次有給休暇の取得状況（令和4年1月1日から令和4年12月31日まで）

平均取得日数	消化率
12.1	30.3%

※年次有給休暇は、一の年ごとに20日付与され（途中採用者を除く）、20日を超えない範囲内の残日数は、翌年に繰り越すことができる（上記の全期間を在職した一般職員）。

# 「村上・関川・栗島」コホート10年後調査

## 調査結果からみえてきたこと

私たち新潟大学・新潟リハビリテーション大学のグループは二〇一一年より健康コホート調査を継続して行っています。その主な目的は、要介護の原因となるような病気（転倒骨折、膝関節症、認知症など）を予防することです。これまでの成果は年に一回程度発行する「コホート調査だより」で報告させていただいています。生活習慣などを調べる健康調査は五年おきに行い、十年後健康調査は、二〇二一年に関川村で、二〇二二年には村上市と栗島浦村で行われました。初回調査に参加した方に郵送で十年後調査票を送り、約半数の方々よりの回答をいただきました。この場をお借りし感謝申し上げます。この十年で参加者の方々の生活習慣はどのように変わったのでしょうか。また、新しい調査項目も少し加わりました。今回は、十年後調査の結果の一部をご紹介します。

### 喫煙習慣の変化

喫煙者の割合は、男女とも十年で減

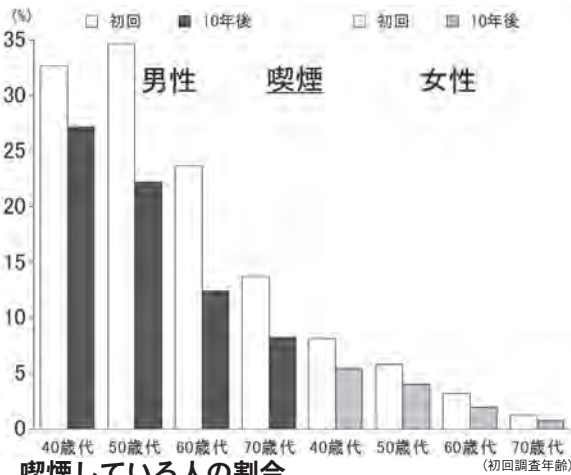


図1 喫煙している人の割合

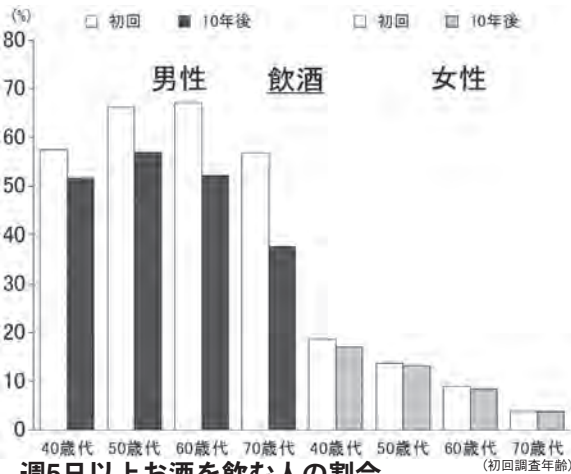


図2 週5日以上お酒を飲む人の割合

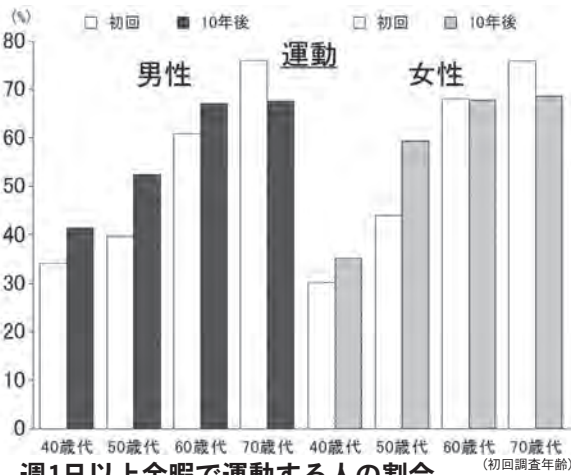


図3 週1日以上余暇で運動する人の割合

少しています（図1）。十年の変化を見ていきますので、ある年代の初回調査とその下の年代の十年後調査結果を比較することで、世代比較が可能です。男性では、五十歳・六十歳代の十年後の喫煙率は、六十歳・七十歳代の初回

喫煙率と比較するとわずかに低下している程度ですが、四十歳代の十年後喫煙率は五十歳代の初回喫煙率より明らかに低く、若い年代の喫煙率の低下がはっきりしていました。



### 飲酒習慣の変化

ほぼ毎日お酒を飲む人の割合を年代別に見ますと（図2）、男性ではどの年代でも飲酒率の低下がみられ、七十歳代以外はその年代も同じ様に低下しています。世代比較では、若い年代の飲酒率の低下が大きい傾向です。

### 運動する習慣の変化

生活習慣病予防のため、積極的に運動することが勧められています。年代別に比較しますと、年齢が上がるとウォーキングなど余暇で運動する人の割合は高いです。四十歳代や五十歳代で運動する人の割合は六十歳代や七十

歳代に比べて低いのですが、この十年では増加しています。ただ、男性五十歳代の十年後運動率は六十歳代の初回運動率より低く、女性の四十歳代、五十歳代も同様です。若い年代の運動習慣をどのように増やすかが今後の課題と思われまます。

### サルコペニア（筋肉減少症）

サルコペニアとは、高齢になるに伴い筋肉の量が減少していく老化現象のことです。サルコペニアを放っておくと、歩くのが困難になり、最終的には日常で自立した生活ができなくなってしまうのです。サルコペニアの人はどのくらいいるのでしょうか。十年後調査

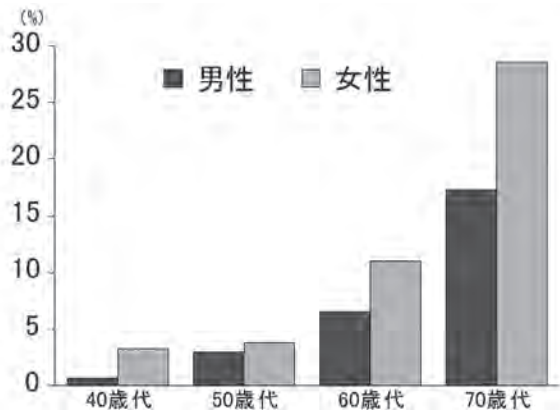


図4 サルコペニアが疑われる人の割合



票で、サルコペニアを推定する質問項目（「45kgくらいのもものを持ち上げたりに運んだりするのはどのくらいむずかしいですか？」などの5項目）を加えましたので、その結果を示します（図4）。サルコペニアは六十歳代から急に増えることがわかります。また、男性に比べて女性が多く、七十歳代の女性の約三割はサルコペニアが疑われます。

不活発がサルコペニアの主な原因の一つであることは確かですが、それ以外の要因についてはよくわかっていません。そこで、私たちのグループは、コホート調査参加者の一部の約二千人の方々のご協力を得て、2021年と

2022年に筋肉量検査（インピーダンス検査「写真」）を行い、サルコペニアを予防する方法を探る研究を行いました。近い将来、その研究成果を報告できるものと期待しています。

### 午睡（昼寝）について

私たちが以前小千谷市で行った認知機能調査で、短時間の昼寝が認知機能を維持する効果を見つけました。具体的には高齢者の五年間の認知機能の変化を調べたところ、三十分未満の昼寝の習慣のある人は、昼寝をしない人よりも認知機能の低下する人が少なかったです（図5、五十パーセント減）。

そこで、今回の十年後調査で昼寝の

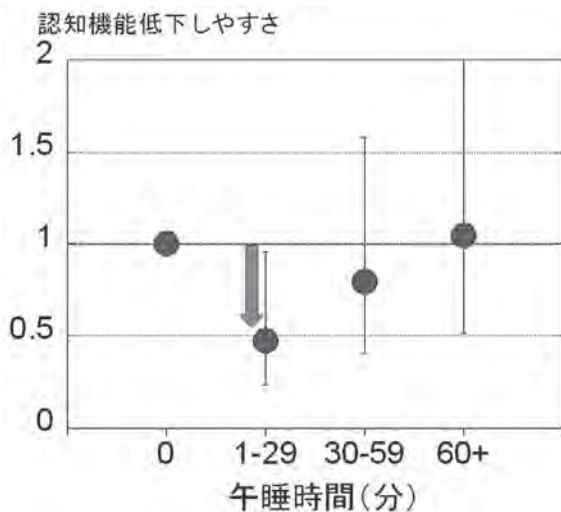


図5 30分未満の昼寝は脳によさそう

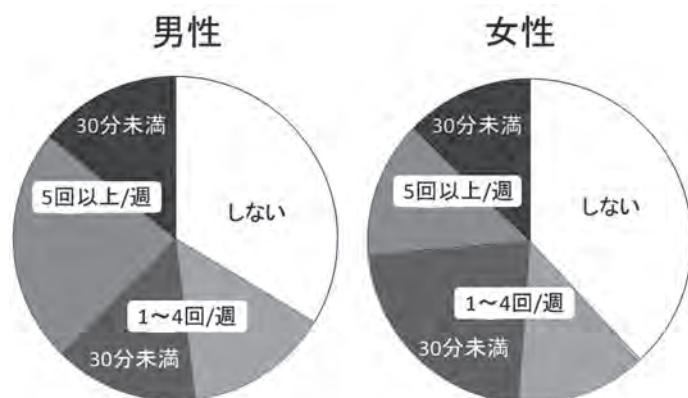


図6 70歳以上の人の昼寝の習慣

習慣を尋ねました（村上市調査のみ）。そうしたら、三分の二の高齢者は昼寝の習慣があり、その半分くらいは三十分未満の昼寝でした（図6）。短い昼寝が認知症予防に役立つかもしれない。

### おわりに

私たちは健康コホート調査の成果を継続して発信しています。健康コホート調査のホームページ (<http://www.med.niigata-u.ac.jp/hyg/murakami/index.html>) をご覧ください。

## 新潟山形南部連絡道路(片貝～金丸区間)に関するアンケートにご協力ください

国道113号 関川村片貝～金丸間において、新たな道路計画の検討を実施しています。地域のみなさまが日ごろ感じている道路交通や地域の課題等について、ぜひ、アンケートでご意見をお聞かせください。

配布されたアンケート票の回答はがき、右記QRコード先のWEB回答フォームのどちらかで回答ができます！

WEB回答が  
オススメです！



**〆切：令和6年2月2日(金)**

【問い合わせ先】 国土交通省 北陸地方整備局 羽越河川国道事務所 工務第二課 TEL (0254) 62-3211  
<https://www.hrr.mlit.go.jp/uetsu/index.html>

## 飲酒量を少なくして生活習慣病を予防しましょう

令和4年全国のアルコール性肝疾患の死者数は、6296人と平成14年と比べ2倍近くに増加しています。(厚生労働省の人口統計より) 要因としては、新型コロナウイルス禍のストレスなどで深酒する人や家飲みで酒量に歯止めがかからなくなった人が増えたことが指摘されています。

村における1日あたりの飲酒量が2合以上の人の割合は、令和4年が男性18.9%、女性4.7%で、男女ともに令和3年よりも増加し、県平均よりも高くなっています。(令和4年度特定健診(集団)結果より)

世界保健機関(WHO)では、飲酒量(純アルコール量)が少ないほど、飲酒による健康リスクは少なくなるという報告もあります。

「1日あたりのお酒の適正量」と「お酒を多く飲みすぎないためのアドバイス」を参考に、減酒や適正飲酒を心がけて、生活習慣病予防に努めましょう。

**「1日あたりのお酒の適正量」は、平均純アルコール20gで、以下の表のいずれか1種類が目安量です**

※女性、高齢者はこの量より少なめを意識しましょう

※これより少量であっても発疾リスクが上がる疾患もあるので注意しましょう。

種類	度数	量	種類	度数	量
日本酒	15%	1合弱 170ml	ワイン	12%	グラス2杯弱 200ml
ビール	5%	中瓶1本 500ml	ウイスキー	40%	ダブル1杯 60ml
焼酎	25%	0.5合強 100ml	缶チューハイ	7%	350ml缶 1缶

**「お酒を多く飲みすぎないためのアドバイス」**

- 1 バランスのよい食事と一緒に摂取する
- 2 水やノンアルコール飲料と交互に飲む
- 3 週に数日は、アルコールをノンアルコール飲料に置き換える

参考・引用文献 あなたが決める、お酒のたしなみ方 (厚生労働省)

問い合わせ先 健康福祉課 健康推進班 ☎ 64-1472



## 上関 Aチームが制覇

2位に四ヶ字、3位に川北Aチーム

### 4年ぶり、新コースでの村民駅伝競走大会

5区でトップに…そのまま首位を譲らず上関Aチームが優勝!!

11月3日、8区間25.5kmの新しいコースで優勝を争った第48回村民駅伝競走大会。4年ぶりの開催となったこの大会には、9地区から15チームが出場しました。

1区を5位で通過した上関Aチーム。その後、徐々に順位を上げ5区でトップに。2位に43秒差をつけてゴールに飛び込みました。

旧女川保育園前のスタートから1区を制したのは四ヶ字チーム・須貝理志選手。第2中継所では川北Aチームと同タイムで首位通過、3区からは2位をキープして第2位でゴール。

選手の皆さんは、沿道の熱い声援を受け、秋の関川村を駆け抜けました。

#### 【区間記録】

※敬称略

区間	距離	氏名	チーム名	記録
1区	3.4km	須貝 理志	四ヶ字	10分44秒
2区	1.6km	山本 哩玖斗	下関A	5分40秒
3区	2.0km	高橋 礼人	下関A	6分15秒
4区	3.9km	岡田 慧斗	下関A	13分19秒
5区	3.6km	渡辺 隆	上関A	12分01秒
6区	4.6km	平田 達哉	川北A	13分59秒
7区	3.0km	須貝 崇	川北A	11分08秒
8区	3.4km	松田 一輝	四ヶ字	12分05秒

※1区～3区は新たな区間設定のため、今回の記録が区間記録になります。

※4区～8区は旧コースの6区～10区。区間新記録はありませんでした。

#### 【総合成績】

順位	チーム名	記録
優勝	上関A	1時間29分03秒
準優勝	四ヶ字	1時間29分46秒
3位	川北A	1時間30分33秒
4位	下関A	1時間32分45秒
5位	霧出A	1時間36分51秒
6位	七ヶ谷A	1時間41分40秒
7位	九ヶ谷	1時間42分48秒
8位	下関B	1時間44分15秒
9位	川北B	1時間44分34秒
10位	霧出B	1時間48分34秒
11位	湯 沢	1時間49分20秒
12位	女 川	1時間54分25秒
13位	下関C	1時間55分58秒
14位	上関B	1時間56分12秒
15位	七ヶ谷B	2時間02分43秒

#### 【連続・通算出場選手】

※敬称略

##### ○通算10回出場選手

五十嵐 紀人 (上 関)  
五十嵐 若葉 (七ヶ谷)

##### ○通算30回出場選手

須貝 克幸 (川 北)

##### ○通算40回出場選手

本間 隆幸 (七ヶ谷)

##### ●連続15回出場選手

小池 祐樹 (下 関)  
石井 孝宏 (下 関)

##### ○通算20回出場選手

●連続25・35・45回出場選手  
該当者なし



## 雪の季節を前に 乗車体験も

### 関川小で除雪学習会

雪の季節を前に、11月16日、関川小学校で除雪学習会が開かれました。

この学習会は、新潟県と関川村、新潟県建設業協会村上支部が「除雪オペレーター担い手協議会村上協議会」事業の一環として開催したものです。

この日の学習会に参加したのは5年生。村上地域振興局地域整備部の方から大雪になる気象の仕組みや除雪の仕方、オペレーターさんの作業時間など、私たちの暮らしを守る道路除雪について教えてもらいました。

その後、校舎前の駐車場でロータリー除雪車、ドーザー、凍結防止剤散布車に交代で体験乗車。

道路除雪の大切さを学び、オペレーターさんへの感謝の気持ちを新たにしていました。

また、これに先立って11月1日には、国土交通省、新潟県、村上市と関川村合同の除雪出動式が行われました。

いよいよ雪の季節を迎えます。

除雪作業に携わる皆さん、大変な作業になりますが、よろしくお祈りします。

※12月1日号のお知らせ版に、この冬の道路除雪について掲載しています。

「除雪の7つのお願い」に、皆様のご理解・ご協力をお願いします。

## 関川村土地改良区理事長

### 新野 信一さん

#### 新潟県知事表彰受賞

新潟県の経済、社会、文化の発展等に大きな功績のあった方々を表彰する新潟県知事表彰。令和5年度、土地改良部門の一般功労者として関川村土地改良区理事長・新野信一さん（南赤谷）が表彰されました。

今年度の県知事表彰には、県政功労者1名、技術賞1団体、一般功労者には37人と3団体が選ばれ、11月16日に新潟市のハミングプラザ新潟で表彰式が行われました。

## 船山勝雄さん

### ねんりんピックで高齢者賞

10月29日、愛媛県で開催された「ねんりんピック愛顔（えがお）のえひめ2023」松野町マラソン交流大会に船山勝雄さん（勝蔵）が出場。

「5km男子70歳以上」にエントリーした船山さん。結果は30分23秒で第24位でしたが、85歳を超える年齢で走り抜いたことで高齢者賞の賞状と盾が贈られました。

## 米野紗良さん（女子サッカー）

### 北信越大会準優勝 全国大会へ

11月5日に長野県松本市サッカー場で開催された高円宮妃杯JFA第28回全日本U-15女子サッカー選手権北信越大会。

米野紗良さん（関川中学校3年、上関）が所属するアルビレックス新潟レディースU-15が準優勝しました。

12月9日から静岡県・三重県で開催される全国大会に出場します。

## 佐藤 綾子さん

### 100歳の誕生日



11月17日、安角の佐藤綾子さんが100歳の誕生日を迎えました。

当日、加藤村長が佐藤さん宅を訪れ、賞状と記念品代を贈りました。

佐藤さんに長寿の秘訣を尋ねたところ、「特別なことはありません。普通に過ごしています。」とのこと。

おめでとうございます。

これからもお元気で。



## 何に見えますか？

クラッシュに來られる会員の方が持ってきてくれたものです。

右がサツマイモで「鶴」、左の小さくてかわいいのがムベの「ねずみ」です。

サツマイモは、変わった形をしていると持ってきてくれたものにオメメを付けて…。ムベのネズミも耳とオメメ、ヒゲを付けました。

## 村職員人事異動

※11月1日付

### 【異動】

#### ■建設課

主任 小島 大地

（農林課同・農林課併任）

#### ■農林課

主事 東海林 直樹

（建設課同・建設課併任）



# 学校からのお知らせ

## 今月は関川中学校からの紹介

### 関川プライドの継承と新たな挑戦

#### 【奏緑祭で感謝の気持ちを】

10月28日(土)に、奏緑祭が行われました。今年の奏緑祭は合唱発表会ともち米販売の2本立てでした。

合唱発表会では「天歌夢奏～天に届くような歌声で夢に見たような音を～」をスローガンに、各学年が約3週間に渡って練習してきた成果を発表しました。本番1週間前には感染症による学年閉鎖もあり、当日はマスクを外せない状況ではありましたが、生徒たちは元気よく歌声を響かせていました。今年は4年ぶりに参観制限がなかったこともあり、保護者、地域の方から大勢ご参観いただくことができました。ありがとうございました。



もち米販売では、保護者の方を中心にたくさん購入していただきありがとうございました。販売したもち米は、JA様からご協力をいただきながら、学校田で1年生が春に田植えをし、秋に収穫したもち米です。そのもち米を1kgずつ袋詰めする作業を全校生徒で協力して行いました。また、袋には生徒直筆のメッセージも添えられています。生徒からの感謝の気持ちが伝わったら幸いです。



## 村のわだい



### ファンターネ!の仲間たちと 楽しいひとときを!

NHKおかあさんといっしょ宅配便「ファンターネ!小劇場」の公演が、11月11日に村民会館アリーナで開催されました。

当日は午前と午後の2回公演が行われ、ちいさなお子さん連れの家族を中心に、約750名が来場されました。

ファンターネ!の仲間たち(みもも、やころ、ルチータ)と一緒に、歌ったり踊ったりして、楽しい時間を過ごしました。

子どもたちだけでなく、大人たちも楽しんだステージショーでした。

### 地域医療の拠点 坂町病院の活性化に向けて

10月28日、村民会館アリーナを会場に「新潟県立坂町病院活性化促進大会」が関川村、村上市、胎内市の多くの住民を集めて開催されました。



胎内市の近 勝秋さんが、自らの坂町病院との関りをもとに、坂町病院が地域医療の大切な拠点である…という意見を発表。

県立坂町病院は地域包括ケアシステムを支える上で、なくてはならない「地域密着型の医療機関」であり、住民・行政・病院がより一層の結束を図り、県立坂町病院の維持・活性化に向けた取り組みを、さらに推進する…とした大会宣言を採択。

県立燕労災病院総合診療科・小泉 健さんの「医療・介護を地域で育てる～地域包括ケアシステムと県北の医療～」と題した記念講演も行われました。

## 糖尿病は恐ろしい病気？

坂町病院 1 外来主任看護師  
日本糖尿病療養指導士 山崎 久江

糖尿病は糖尿病と診断された人とその予備軍を合わせ、日本には、2000万人を超え、40歳以上で8人に1人と言われていて、70歳以上では、4割以上が糖代謝異常と言われてます。おおよそに言えば2人に1人ぐらいで、とても身近に感じられる病気まさに国民病と言われてます。

皆さんは糖尿病にどんなイメージを持っていますか？「食事制限をしないといけない」「一生インスリン注射を打たなければならぬ」「人工透析が必要になるかも」など様々なイメージを持っていると思います。また自覚症状がない事を理由に、治療せず放置されている方も少なくありません。そのため知らない間に様々な合併症が進んでしまい、気がついた時にはかなりひどい状態になっているというところもあります。

血管症や大血管症があります。細小血管症は神経障害、網膜症、腎臓障害があり、大血管症は心筋梗塞や脳梗塞、下肢動脈疾患があります。そのほか糖尿病では肝臓がんやすい臓がん大腸がんの発症が、糖尿病に罹患していない人と比較して多いです。糖尿病はさまざまな血管症を併発する場合があります。定期的な検査を行う必要があります。しかし血糖値、血圧、コレステロール、中性脂肪をコントロールして合併症を防ぎ、合併症がなくてもあまり進行していかないようにすれば、糖尿病に罹患してない方と同じ健康な生活を送ることが出来ます。つまり合併症がひどい状態にならないければ、糖尿病は怖い病気ではありません。逆に糖尿病に無関心で放置していると、糖尿病は怖い病気変わってしまいます。

養いが協力して患者さんの診療を行っております。その中で私は日本糖尿病療法士(CDEJ)として活動しています。日本糖尿病療法士(CDEJ)とは、糖尿病治療における生活指導の良きパートナーです。具体的に何をしたいのかと言いますと「検査値の説明」「インスリン注射の特技習得が出来るように指導」「生活習慣の改善」などで患者さんが困っていることや不安に思っていることに焦点をあて、一緒に解決策を考える仕事です。糖尿病と長く付き合っていると、一人一人に合わせた対応を心がけています。対話を丁寧に進め一緒に悩み喜びを分かち合い、心の支えになる事を目指し取り組んでいます。



\*このコーナーへのお問い合わせは、県立坂町病院へ。  
☎62-3111

## 関川村包括支援センター通信 104

地域包括支援センター 役場庁舎内1階 ☎64-1473

### 「認知症カフェ(わあくむカフェ)」について

認知症は、年齢が高くなるほど有病率は高くなります。家族や身近な人が認知症になることを含め、誰にとっても身近な病気となっています。村でも、認知症のご本人や介護をするご家族の相談にのったり、介護保険サービスを利用できるよう支援をしています。ご本人やご家族からは「誰かに話を聞いてほしい」「出かける場がほしい」などの悩みもお聞きます。

#### 認知症研修会

認知症カフェは、コーヒーなど飲みながら認知症の方やご家族が集い、悩みを相談したり介護の情報を得たりする居場所です。また認知症について関心のある方などでも参加ができます。

▼日時 12月11日(月)  
午後1時30分〜3時15分  
▼会場 村民会館大ホール  
▼内容 「毎日がアルツハイマー」の上映会を行います。

#### 問い合わせ先

関川村役場健康福祉課  
地域包括支援センターせきかわ  
☎64-1473(直通)

## 関川村 脱炭素の施策に関するアンケートにご協力ください

関川村では、温室効果ガスの排出量ゼロを目指して「地球温暖化対策実行計画」を作成中で、来年1月頃にパブリックコメントを行う予定です。

現在、村の生活をよくするための施策を検討中です。アンケートにて、あなたのご意見をお聞かせください。

右記のQRコードを携帯で読み取り、ご回答をお願いします。



**Q1** 関川村行政に関する情報は普段どのような媒体から収集しますか？【複数回答】

- ホームページ  広報誌  回覧板・チラシ  自治会  
 SNS  家族・友人  役場への訪問  掲示板

**Q2** 電力自由化に伴い、電力会社を切替可能なことを知っていましたか？また、既に切り替えましたか？【単一回答】

- 知っていて既に切り替え済み  知っていて切り替え予定  
 知っていたが切り替え予定なし  知らなかった

**Q3** せきかわふるさとエネルギー(株) (以下「SHEC」という。)では、これから村内で発電された再エネ電気を販売する予定です。SHECから電力購入をして頂くことは、その代金が村内で循環することにつながり、村民サービスの向上が期待されます。料金等の条件を考慮しない場合、現在の電力会社からSHECに切り替えたいですか？【単一回答】

- ぜひ切り替えたい  切り替えてもよい  切り替えない

【問い合わせ先】 村役場 地域政策課 脱炭素推進室 TEL (0254) 75-5023

【村HP:脱炭素・エネルギー】 <http://www.vill.sekikawa.niigata.jp/life/4606/index.html>

## えぶり号のほかにも利用できる「のりあいタクシー」を紹介します

村上市が運行している「のりあいタクシー」のうち、荒川・神林地区のりあいタクシーは、関川村と村上市が連携協定を結んでいるため、関川村民も利用することができます。

例えば、坂町駅から坂町病院まで片道100円で乗車できますので、どうぞご利用ください。

**運行曜日** 月曜日～金曜日（土日・祝日、12月29日～1月3日を除く）

**主な乗降場所** 坂町駅、荒川中央クリニック、県立坂町病院、上田眼科、しなの薬局坂町店、アイン薬局坂町店、佐野医院、荒川ショッピングセンターアコス（水、金のみ）、原信荒川店（火、木のみ）など

※乗降場所以外での途中下車、関川村からの乗車、関川村への移動はできません。

**運行時刻**

	1便	2便	3便	4便
行き発車時間	7:00～7:30	8:30～9:00	9:45～10:15	13:30～14:00
帰り発車時間	11:00～11:30	12:15～12:45	14:45～15:15	16:30～17:00

※運行時刻は目安です。道路や予約の状況により前後しますので、早めに出発の準備をしてお待ちください。

**乗車料金**

片道 100円～500円（障がい者手帳の提示で半額）

※料金は乗車区間によって異なります。料金の支払いは現金またはPayPayをお願いします。

**予約先**

予約受付センター ☎ 53-2525（受付時間 9:00～17:00）

※行き1～3便は前日17時までに電話予約が必要です。

※行き4便、帰り1～4便は当日の1時間前までに電話予約が必要です。

※手押し車（シルバーカー）を利用する方は予約の際にお伝えください。

**その他**

詳しくは、村ホームページまたは役場に備え付けてあるチラシをご覧ください。

**問い合わせ先**

役場 地域政策課 地域振興班 ☎ 64-1478

または 村上市役所 企画戦略課 地域交通政策室 ☎ 53-2111（代表）

# 令和5年度 関川村体育協会 優秀選手表彰

11月3日、村民会館で。  
成績は主なもの。順不同・敬称略

## ◇全国大会出場選手◇

### — 陸上 —

ふなやま かつお  
船山 勝雄 (勝蔵)

第44回全日本マスターズ陸上競技選手権大会  
85～89歳クラス 800m、1500m 優勝

### — 漕艇(カッター) —

わたなべ てん  
渡邊 天 (海洋高校3年、下関)

第25回全国水産・海洋高等学校カッターレース大会  
出場

### — ラグビー —

わたなべ そういちろう  
渡邊 壮一郎 (村上高校3年、上関)

第19回全国高等学校合同チームラグビーフットボール大会 出場

### — サッカー —

よねの さら  
米野 紗良 (関川中学校3年、上関)

第5回日本クラブユース女子サッカー大会 (U-18)  
出場

## ◇北信越大会出場選手◇

### — サッカー —

なかつか かずよし  
中束 和佳 (中束)

JFA第24回全日本O-60サッカー大会北信越大会  
第3位

### — 陸上 —

たかはし れいな  
高橋 怜奈 (新発田高校3年、下関)

令和5年度北信越高等学校体育大会兼第62回北信越高等学校陸上競技対校選手権大会  
女子4×400mリレー 第7位

### — 卓球 —

いしたに こたろう  
石谷 鼓太郎 (関川中学校2年、小和田)

第75回中部日本卓球選手権大会  
シングルス カadet男子の部 出場

### — ソフトテニス —

いけだ めい  
池田 萌愛 (関川小学校5年、下関)

第30回北信越小学生ソフトテニス選手権大会 出場

いとう たまき  
伊藤 環 (関川小学校3年、久保)

第30回北信越小学生ソフトテニス選手権大会 出場

よしみつ かな  
吉光 柑菜 (関川小学校3年、下関)



## 文化・芸術の秋

# 村民文化祭

11月3日から5日まで、村民会館アリーナで村民文化祭が開催されました。

子どもたちの作品をはじめ書道、手芸、生け花など個人や団体の力作がたくさん展示され、訪れた皆さんはひとつひとつじっくりと鑑賞していました。3日間の来場者は574人でした。

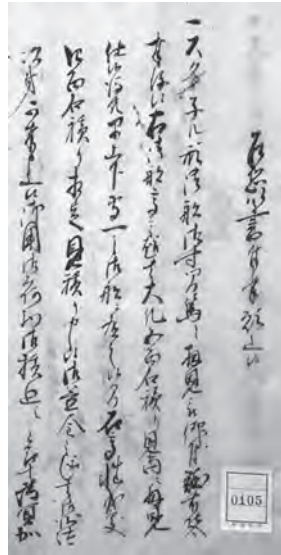


**生涯学習**  
情報ステーション

# スクーネル船乗り回し御用願

「歴史とみちの館」所蔵・平田家文書を読む

(村歴史文化財調査委員 渡辺 伸栄)



## 函館奉行所への御願い文書

この出来事に  
関係する、面白  
い文書が残って  
います。

二年後の安政  
三年、瀬戸内海

### スクーネル船の新造

幕末、ロシア使節が開国を  
求めて、軍艦で来航しました。  
ところが、下田湾に停泊中の  
安政元(一八五四)年、大地  
震による津波で艦は大破、そ  
の後、沈没してしまいます。

ロシア使節は、配下の技術  
者に、スクーネル船といわれ  
る洋式帆船を新造させ  
ます。

その造船作業に、幕  
府は、日本の船大工を  
参加させました。

彼らが日本で初めて  
洋式帆船の造り方を習  
得し、その後、次々と  
造られます。



一回目、エトロフ  
から新潟まで鮭を運  
び、戻りの船で米・  
酒・塗物・木綿を運  
ぶ。二回目、カラフ

塩飽島の船頭が、函館奉行所  
のスクーネル船を使って海運  
業を行いたいと、願い出た文  
書です(写真はその冒頭部分)。  
函館奉行所は、いち早く新  
型帆船を所有していたのです。  
運航計画も添えてあります。  
年間四回運航し、積荷の運賃  
収入から乗組員の給金や諸経  
費を差引いて、百七  
十両を奉行所に上納  
する。公用の荷は無  
料。

トから大阪まで魚の搾り粕を  
運び、戻りは、古着・小間物  
・木綿・油・酒・塩。三回目  
小樽から江戸まで二シン・カ  
ズノコ、戻りは木綿・古着・  
小間物。四回目、蝦夷地から  
江戸付近へ、塩鮭を運ぶ。こ  
んな計画です。

### 最新情勢は庄屋から

この文書は、納税組合の幹  
部だった小見村庄屋平太郎が、  
新潟奉行所に詰めたときにで  
も、写したものでしょう。

村人たちが集まった際には、  
我が国の最新情勢を話して聞  
かせたのではないでしょうが、  
西洋列強がやって来ている  
こと、西洋式の帆船を日本で  
も造っていること、新式の船  
を乗りこなす船乗り衆がいる  
こと等々。

それも庄屋の大事な役目で  
した。

### 一統礼の惣代挨拶

私が上関の一統礼に参加し  
始めた二十歳の頃、総代さん  
の年頭挨拶は世界情勢や国内  
情勢から始まったものでした。  
あれは多分、江戸時代のま  
ま、だったのかもしれない。

〈原文と解説は歴史  
館に展示、又は、  
下のQRから〉



## 図書室の窓から

村民会館図書室

2023年もあっという間に終わりに近づいてきました。1年は早いですね。年末のお掃除やお正月の準備などに役に立つ本も揃っています。是非、図書室にお越しください!

### おすすめ

『此の世の果ての殺人』

荒木 あかね 著

小惑星が衝突することが発表され、パニックに陥る世界をよそに、ある小さな夢を叶えるため淡々と教習所に通う小春と教官イサガワが地球最後の謎解きを始める…



### 今月の図書館バス

2日(土)、17日(日)

虹色と、汽車のメロディーが目印です!

### 16日(土)は 絵本の読み聞かせ おはなしの会

村民会館の図書室で開催! 無料です!

時間は10時30分からです。  
ブルーベリーのみなさんが贈る、  
ステキなおはなしの世界。  
「おはなしの木」に花を咲かせ  
てみませんか☆  
大人の方も大歓迎です!!



### これ、よんで!

『サンタクロースって  
いるんでしょうか?』 偕成社

「サンタクロースって、ほんとうに、いるんでしょうか?」  
1897年、アメリカのニューヨーク・サン誌の今も語り継  
がれる名社説の日本語版。目に見えないもの、心の大切  
さを語りかける、大人にもぜひ読んでほしい作品。



毎週水曜日がお休みです。平日13時~17時15分まで、土・日・祝9時~17時まで開館しています。



国際ボランティア学生協会  
IVUSA 通信

◆ 関川つ子紹介

これまでに関川を訪れたことのあるIVUSAの「関川つ子」の最近の活動について紹介していきます！

◎野口桜子(のぐちさくらこ)  
中央大学3年



「このおもしろい市民フェスティバルイベントでよさを踊りました！一体感のある学生のエネルギーによって、来場者に元気を与えることが目的でした！  
・感想  
「よさこい良かったよ」「来

年もやってね」という声をいただけ、達成感がありました。大学生が元気に踊る姿を見て笑顔になってくださる人がいることを実感しました。

・関川の方々へ

IVUSAでは揃いの法被を着て、よさこいを披露する伝統があります。いつか関川でも私たち学生の踊りを見ていただきたいです！

・よさこいの様子



◎大石愛海(おおいしあみ)  
国士舘大学2年



所属大学では大学のお祭り「学祭」があり、そこでサブリーダーを務め、展示ではIVUSAが行っている、カンボジアに学校を建設する活動の説明を担当しました！

・感想

仲間と同じ目的目標を持って何かを成し遂げることの楽しさや大切さを知りました！また人の熱意で人を動かすことができると学生の凄さを実感しました！

・関川の方々へ

お元気にしていますか？私はずっととても元気です！人との関わりつつとても大切だと身に染みて感じている今、関川の方々の温かさを思い出し、早く会いに行きたい！と思うこの頃です。また会える日を楽しみにしています！

・学祭の様子



# 12月はSNSの使い方…から

## はじめてのスマホ 体験型教室

参加費無料。どなたでも参加できます。



- 日 程 右の表のとおりです。  
① 9時30分～10時30分  
② 10時40分～11時40分  
③ 13時30分～14時30分  
※1コマだけの参加もok
- 会 場 村民会館 会議室
- 定 員 各回8人
- 申込方法 開催日の5日前までに、電話で申し込んでください。
- 問い合わせ・申込先 役場総務課 ☎64-1476

12月	5日(火) ①SMSの使い方 ②スマートフォンを安全に使うためのポイント ③マイナンバーカードの申請方法
	19日(火) ①全国版旧受信アプリ(Q助)の利用方法 ②関川村防災メールの登録の仕方
1月	9日(火) ①e-Taxの利用方法 ②健康保険証利用の登録・公金受取口座の登録
	23日(火) ①全国版旧受信アプリ(Q助)の利用方法 ②関川村防災メールの登録の仕方

## 戸籍の窓

●10月16日～11月15日までの届出●

### ごめい福をお祈りいたします

横山トメイ	さん	91歳	若山
中野 信作	さん	94歳	深沢
五十嵐重雄	さん	83歳	上川口
佐藤 トリ	さん	102歳	安角
新野 トシ	さん	97歳	片貝
平田 フジ	さん	79歳	松平
高橋 泰栄	さん	75歳	金俣
須貝 忠一	さん	64歳	高田
伊藤トメエ	さん	92歳	沼
松田 平夫	さん	81歳	下関
近 辰美	さん	84歳	大島

広報に載せてほしくない方は届出の際、窓口にお申し出ください。

## 人の動き

令和5年10月末現在 ( )は前月対比

世帯数	1,841世帯(-6)
総人口	4,859人(-15)
男	2,348人(-5)
女	2,511人(-10)

( 転入 2人 転出 10人 )
( 出生 4人 死亡 11人 )

### 編集室から

▶ここ何号か、お名前を間違えることが多くて申し訳ありません。紙面を拡大して、大きな文字で確認します▶杵差岳やその奥の飯豊本山、雪化粧しています。光兎山も先日、うっすらと雪化粧。いよいよ雪のシーズン到来…でしょうか▶丸山大橋フォトコンテストの応募作品が村民文化祭の会場に展示されていました。最優秀賞には予想どおりの作品が選ばれました。(ま)

一人で悩まず、お気軽にご相談ください。気持ちや体調の異変は、あなたの身体から発せられる危険信号です。誰かに相談することで、深刻な事態になること、自殺を未然に防ぐことができます。秘密は堅く守られます。

※相談は無料ですが、別途通話料金がかかります。

こころの悩み・子育ての悩み		
関川村役場 健康福祉課 ☎ 0254-64-1472	平日(祝日除く) 8:30~17:15	
総合相談(生活全般の悩み)		
関川村社会福祉協議会 ☎ 0254-64-0111	平日(祝日除く) 9:00~16:00	
新潟県パーソナル・サポート・センター ☎ 025-250-5160	平日(祝日除く) 9:00~17:00	
こころの悩み		
村上保健所 ☎ 0254-53-8369	平日(祝日除く) 8:30~17:15	
新潟県こころの相談ダイヤル ☎ 0570-783-025	毎日24時間	
学校の悩み		
関川村教育委員会 教育課 ☎ 0254-64-1491	平日(祝日除く) 8:30~17:15	
新潟県いじめ・不登校等相談電話 ☎ 025-258-1212	毎日24時間	

新潟県の各種相談窓口



厚生労働省相談窓口  
「まもろうよ こころ」



※厚生労働省の相談窓口では、SNSやチャットでも相談できます!

### お詫びと訂正

■11月1日号22ページ「わが家の人気者」のコーナーで渡邊浩之さん絵美子さんの住所が落ちていました。「上関」です。

■同じく18ページ、吉光さん伊藤さん「県大会で3位入賞」の記事で吉光さんの名前の標記が誤っていました。

正しくは次のとおりです。

正 吉光 柑菜

誤 吉光 柑奈

■同じページの「お詫びと訂正」中、伊藤柚愛さん(下関)とペアを組んだのは「高橋舞花さん(大石)」の誤りでした。

重ねて、お詫びいたします。

あなたを支える相談窓口

